



BIRD AND WILD ANIMAL CONTROL MACHINE MODEL: E1 & E2



www.kurtbomsan.com.tr

Akşehir Organize San. Bölgesi, 5. Sok. No.35 Akşehir / Konya / Türkiye
Tel: +90 332 812 21 30 +90 332 812 21 31 Fax : +90 332 811 01 26

Bird and Wildlife Scare Propane Cannons

Assembly and Operating Instructions / User's Manual



Kurulduğumuz ilk günden bu yana doğa dostu çözümlerle yüksek kalitede üretim yaparak müşterilerimize yenilik odaklı en iyi hizmeti vermek ve bu sayede de sektörümüzde sahip olduğumuz imajı gün be gün geliştirerek Dünya lideri olmak ana hedefimizdir.

Since its establishment onwards, our main aim has always been to render service at highest quality with eco-friendly, innovation-based solutions and thus to be the best in the market developing our image day by day offering the most comprehensive line of bird and wildlife scare propane cannons.

Kuř Kaçırıcı Cihazın İşlevleri : Kurtbomsan Elektronik Kuř Kaçırıcı Bomba 12 V akü ve Tüp gazla çalışır. Ortalama 120 db. şiddetinde ses üreterek doğaya ve canlılara zarar vermeden alanlarınızı istenmeyen çeşitli kuř ve yabancı hayvanlara karşı korur.

The functions of Bird Scare-Away Propane Cannons:

Kurtbomsan Electronic Bird Scarer is powered by readily available, economical propane gas and 12V battery. Produces an average amount of 120 decibel blast without giving any harm to the nature and all living creatures, it protects large agricultural areas / farmlands against undesirable birds and wild animals.

Kullanım Alanları :

- Ayçiçeđi ve mısır tarlalarında kuřlara karşı,
- Meyve ve sebze bahçelerinde kuř, domuz ve çeşitli yabancı hayvanlara karşı,
- Tavuk, balık ve diđer besi çiftliklerinde kuř ve çeşitli yabancı hayvanlara karşı,
- Yem fabrikalarında ve depolarda kuřlara karşı,
- Arı kovanlarına zarar veren ayılara karşı,
- Hava alanlarında iniř ve kalkış esnasında risk teşkil eden kuřlara karşı kullanılır.

Areas of Usage:

- Sunflower and corn fields against birds
- Orchards and vegetable gardens against birds, warthogs and wildlife.
- Poultry farms, fish farms and other breeding farms against birds and other wild animals.
- Feed plants and granaries against birds.
- Bee hives against endamaging bears.
- Bird Aircraft Strike Hazard (BASH) programmes

GÜVENLİK BİLGİLERİ



Yaralanmalardan Kaçınmak ve üründen en iyi verimi alabilmek için KURTBOMSAN Kuş Kaçırıcı Bom Cihazını kullanmadan önce tüm çalışma yönergelerini ve bu kılavuzda ki güvenlik bilgilerini ayrıntılı olarak okuyun. Bu bilgilere ileride başvurmak için kullanma kılavuzunu saklayın. Kurtbomsan Kuş Kaçırıcı Bomba Türkçe tanıtım ve kullanım kılavuzunun en son indirilebilir sürümleri için www.kurtbomsan.com.tr adresini ziyaret edebilirsiniz.

Security Reccomendations



Read all operating directions and security information on the usage manual in detail before using the Device for avoiding injury and taking the best performance from the product. Keep the user's manual to make reference to the assembly and operating instructions and the security recommendations. Visit www.kurtbomsan.com.tr for the latest version of Kurtbomsan Bird Scarer Cannon User's manual.

DİKKAT !



Önemli Uyarı : Bu güvenlik yönergelerine uyulmaması yaralanmalara, sürekli ve geçici duyma kaybına, yangınlara neden olabilir ya da Kuş Kaçırıcı cihazınıza veya diğer eşyalarınıza zarar verebilir.

- 117 dB ortalama gürültü şiddeti olan cihazın yakınında bulunan kimselerin veya maruz kalanların 120 dB şiddetini yalıtacak özellikte kulaklık takmaları zorunludur.
- Cihaz çalışırken ya da cihaz ayarı yaparken namlunun ucunda durmayın.
- Cihazın çevresinde yangına sebebiyet verebilecek malzeme bulundurmeyin. (Kuru ot vs.)
- Cihazın üzerini kesinlikle örtmeyin. Zorunlu durumlarda saç, tahta vb. malzeme ile çevresinde ve üzerinde 50 şer cm boşluk kalacak şekilde muhafaza edin.
- Cihazın arkasını rüzgârın estiği yöne çevirin. Aksi halde namludan giren hava gazı dağıtarak cihazın daha az ses çıkarmasına neden olabilir.
- Cihaza bağlı olduğunuz tüpün dolu olduğundan emin olunuz. Bitik tüp kullanmayınız.
- Cihaza bağlı olduğunuz tüpü yatırmayın, çevirmeyin ya da namlunun önüne koymayın.
- Cihazın üzerinde gelen dedantörü çıkarmayın ve ya değiştirmeyin.
- Cihazınızın bakımlarını ihmal etmeyin.
- Yaşam alanları ya da insan toplulukları içinde kullanmayın.
- Cihaz namlusu duvar, kapı v.b. bir sete bakacak şekilde çalıştırmayın.
- Cihazı ağaca asmayın.
- Cihazı kapalı mekanlarda çalıştırmayın.
- Cihaz kullanılmasa bile akü ömrünü korumak için iki ayda bir şarj edin.
- Cihazın yanında ya da yakınında sigara içmeyin.
- Cihazı çalıştırmadan önce namlu içinde parça olmadığından emin olun.
- Sıcaktan veya sıcaklık üreten kaynaklardan uzak tutun.
- Cihazı kurduktan sonra düzenli şekilde patlayıp patlamadığını kontrol edin.
- Sadece propane (Bütan gaz) kullanabilirsiniz. Başka hiçbir tip ve ad altında gaz kullanmayın.
- Cihazınızı üçüncü kişilere yalnızca kullanım kılavuzu ve güvenlik bilgileri ile birlikte verin.

- Cihaz elektronik kontrol panelinin üst kapağının gerekli ayarlamalar yapıldıktan sonra tam olarak kapatıldığından emin olun.
- Cihaz elektronik kontrol panelinin direk su ile temasından kaçının.
- Cihaz üzerinde gelen dedantörü kesinlikle değiştirmeyin ya da başka bir cihaz veya aparatta kullanmayın. Cihaz Kuş kaçırmaya Bom için özel olarak üretilmiştir. Başka hiçbir cihazı yada aparatı çalıştırmaz, yangına sebebiyet verebilir. Böyle bir durumda Kurtbomsan firması sorumlu değildir.
- Kullanılan parçalar 2 yıl süre ile garantimiz altındadır.



Bu güvenlik uyarılarının haricinde bir durumla karşılaşırsanız KURTBOMSAN servisi ile irtibat kurunuz. Tel : +90 332 812213 / +90 332 8122131



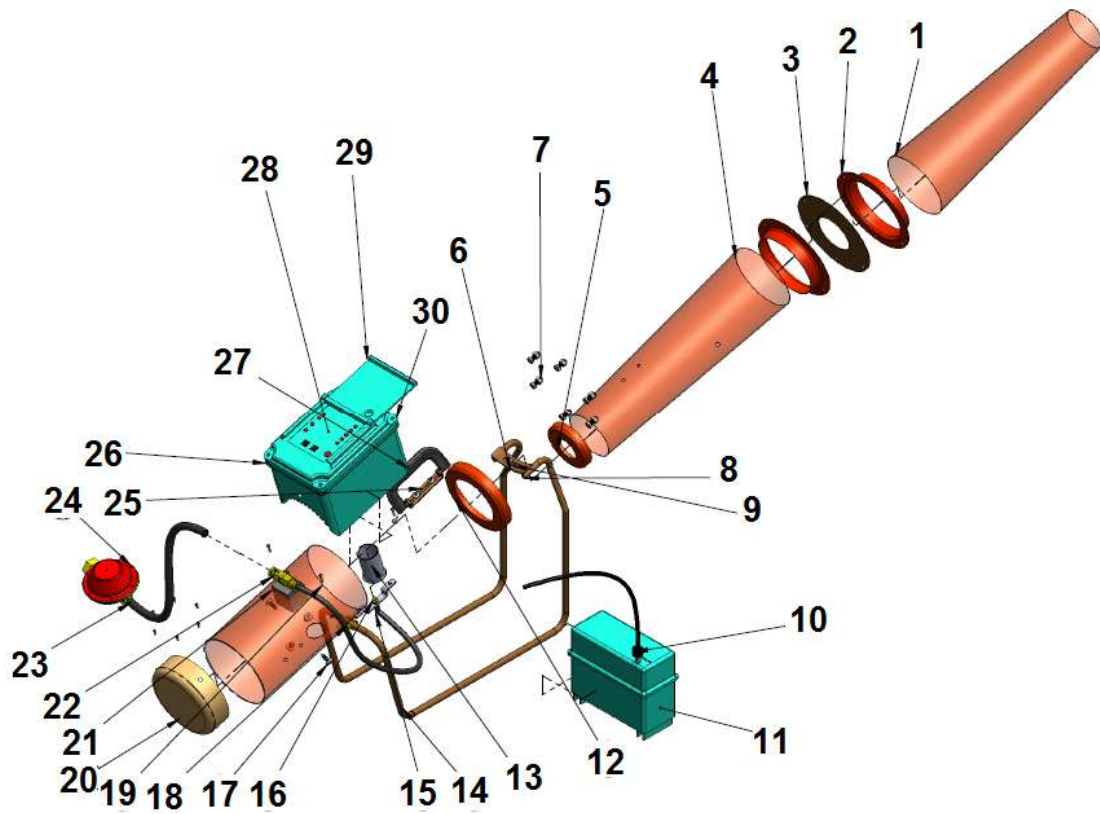
WARNING

If it is not complied with these security directions, it may cause to injuries, **permanent and temporary loss of hearing**, fires or may damage to your device and other furniture.

- Wear ear protection while operating the device (Sound pressure level is approximately 120 dB (A) FAST when measured perpendicular to the end of the front barrel at 1 metre's distance)
- Never use the device indoors or in a closed space.
- When operating the device never stand in front of its front barrel or never look into its front barrel.
- Keep the gas cylinder away from sources of heat. Keep the device away from inflammable material (e.g. crops) as a precaution against fire caused by detonation flame.
- Never place subjects into its front barrel.
- Never cover the device, in mandatory situations place the device in wooden or in an iron sheet in a distance of 50 cm. above and around the device and the coverage.
- Do not place the device windward. Turn back the device towards the direction of the wind; otherwise, you produce the sound in lower dB.
- Make sure the gas cylinder is full and not empty.
- The gas cylinder should be placed upright and do not place it in front of the front barrel.
- Do not change the hood of the gas cylinder given with the device.
- Never place the gas cylinder in a pit.
- Do not hang the device on a tree.
- Charge the battery twice a month even if not used.
- Do not smoke near the device.
- Make sure that there is nothing inside its front barrel before operating the device.
- Keep the device against the objects producing heat.
- Carry out maintenance regularly.
- Control the device if it blasts regularly after it is set.
- Only propane gas may be used. No other types of gas are allowed.
- Give the device to the third parties only with the user's manual and the security recommendations.
- Make sure the cover of the electronic control panel is firmly closed after necessary adjustment is set.
- Keep water away from the electronic control panel.
- Do not use any of the pressure regulator of the gas cylinder but the one given with the device. It is an exclusive use of pressure regulator for Kurtbomsan Birds Scarer Cannons. It does not work with the other devices. If the other pressure regulators are used, it may cause fire, and Kurtbomsan Corp. may not be held responsible for this.
- The device and its parts are under two-year warranty.



If you face with a problem apart from those explained above, keep in touch with the KURTBOMSAN technical service department or with a recognized dealer.
Phone: 00903328122131



The list of Spare parts of the Bird Scare Propane Cannon

1	Front Barrel (1-2 Adjacent)	11	Battery	21	Valf Bobini
2	x	12	Gas Chamber Ring	22	Valf
3	Space Coupling Tin Plate	13	Gas Kit (13-15 Adjacent)	23	Regulator hose
4	Back Barrel (4-5 Adjacent)	14	x	24	Regulator
5	x	15	x	25	Handle (25-27 Adjacent)
6	Base Frame (6-8 Adjacent)	16	Gas Burner / Gas Record	26	Electronic Panel box
7	Bolt	17	Base frame hub	27	x
8	x	18	Gas Record Hose	28	Adjustment Panel
9	Base Frame bolt	19	Gas filling Reservoir	29	Electronic Panel Cover
10	x	20	Back Vessel	30	On/Off Switch

12 V. Charger

KURTBOMSAN Elektronik Kuş ve Yabani Hayvan Kaçırıcı Bom Kurulumu ve Çalıştırılması

Ürün Kutusunda 1 Adet ana gövde, 1 Adet uç namlu (No. 1) , 1 adet 12 V şarj aleti , 1 Adet dedantör anahtarı ve kullanım kılavuzu bulunmaktadır.

- Kutudan çıkan ana gövdeye uç namluyu 10-11 anahtar kullanarak, namlu sallanmayacak şekilde sıkarak monte ediniz. Ana gövde namlu ucunda bulunan diyaframı (No.3) çıkartmayınız!
- Cihazı ilk kullanımdan önce şarj edin.
- Cihaz kumanda panelinin ön tarafında bulunan "AÇ/KAPA" düğmesini "AÇIK " konuma getirin.
- Kontrol panelinde bulunan "PATLAMA ZAMAN AYARI" düğmesine basarak cihazın çalışmasını istediğiniz zaman aralığını seçin. Her basışta, zaman göstergesinin yanında bulunan ışık yer değiştirerek aktif zaman aralığını gösterir. "PATLAMA ZAMAN AYARI" düğmesine 30 dk. seçeneğinden sonra bir daha basarsak "ZAMANSIZ" patlama ışığının yanıp söndüğünü görürsünüz. Bu, rastgele patlama ayarının seçili olduğunu gösterir yani cihaz sırasıyla 2dk., 5dk. 10dk., 15dk ve 30 dk'lık zaman aralıklarında çalışacaktır.
- "GECE GÜNDÜZ AYARI" tuşunu kullanarak cihazın çalışmasını istediğiniz periyodu belirleyin. Cihaz ilk açıldığında 24 saat ayarı otomatik olarak devreye girer. "Gece-Gündüz Ayarı" tuşuna basarak sadece gece periyodunu ya da bir kere daha basarak sadece gündüz periyodunu seçebilirsiniz. Gece periyodu aktif ise gece ışığı, gündüz ayarı aktif ise gündüz ışığı yanıp söner. Hem gece hem gündüz ışığı aynı anda yanıp sönüyorsa 24 saatlik periyod aktif demektir.
- Cihazın çift patlama özelliğini aktif hale getirmek veya kapatmak için "GECE - GÜNDÜZ AYARI" tuşunu basılı tutunuz. Çift patlama ışığına bakarak özelliğin aktif ya da devre dışı olduğunu anlayabilirsiniz.
- Ayarları tamamladıktan sonra cihazın dedantörünü LPG tüpüne bağlayın ve tüpü açın.
- Cihaz şarj uyarı ışığı yandığında cihaz kumanda panelinin ön tarafında bulunan şarj yerine kutudan çıkan 120 Volt Şarj aletinin soketini takarak cihazı 10-12 saat şarj edin.

Uyarı : Cihaz kullanılmasa bile akü ömrünü korumak için iki ayda bir şarj edin. Akü garanti kapsamında değildir.

KURTBOMSAN Bird Scare Propane Cannons Assembly and Operating Instructions.

In the product case: 1 piece Kurtbomsan Bird Scare Cannon Body, 1 piece Front Barrel (No:1), 1 piece Charger (12 Volt), 1 piece gas regulator spanner, and the User's manual.

- Connect the Front barrel with the Cannon body firmly using 10-11 spanner, do not remove Space Coupling Tin Plate (No:3)
- Recharge the device before use.
- Switch to "ON" position the "ON/OFF" button in front of the control panel of the device.
- Select the requested time interval by pressing the "BLASTING TIME SET UP" button on the control panel. At every pressure, the light near by the indicators shows the active time interval by relocating. If you press once more to the "BLASTING TIME SET UP" after option of 30 min, you see "NOT TIMED BLASTING" detonation light blinks. . It designates the random detonation adjustment is selected, i.e. it will operate in the time intervals of 2 min., 5 min., 10 min., and 30 min.
- Determine the requested period by using the "NIGHT-DAY SETUP" button. You can select only night period as pressing the night-day adjustment button or you can select only day period as pressing it once more. If the night period is active, the night light blinks, if the day period is active, the day light blinks. If both of night and day lights blink simultaneously, it means 24-hour period is active.
- Hold down "NIGHT-DAY SETUP" button for activating or closing the double detonation/ blasting feature. You can understand that the feature is active or inactive as looking at the double detonation light.
- After you complete adjustments of your device, connect the hood/ gas regulator to the gas cylinder and open the valve of the cylinder.
- When the charge warning lamp signals, use the 12 V. charger in the product case to charge the device for 10-12 hours.

Bilinmesi gerekenler:

Kuş ve yabani hayvanların rahatsızlık verebileceği alanlarda, onların yaşayabilmesi için tüm koşullar mevcutsa (gıda, su, vb) ya da yavru ve yuvaları bu bölgede ise bölgeyi tamamen terk etmeleri, gerçekten zordur ve zaman alır. Bu durumda maksimum sonuç için, sabırlı davranmanızı ve hem cihazlarımız hem de görsel kovucuları istikrarlı olacak biçimde kullanmanızı tavsiye ederiz. Unutulmaması gereken önemli bir nokta da; Sezon başlamadan önce istenmeyen kuşlar ve yabani hayvanlarla mücadeleye başlamaktır. Bu sayede mekanda kuş ve yabani hayvanların varlığına engel olmak, kuşların ve yabani hayvanların yerleşmesinden sonra yapılan uygulamalardan daha etkili olacaktır. Tavsiyelere uyulması halinde yabani hayvanların ve kuşların cihaza alışma ihtimali yoktur. Cihazınızın yerini 3 günde bir değiştiriniz ve daha iyi verim alabilmek için görsel takviyeler kullanınız!

Need-to-know:

In areas where pest birds and wildlife do harm, if the conditions provide a place for them to live on (food, water etc..) or if their nestling area is nearby, making the pest birds and wildlife abandon the area may get some time. For the best solution, be patient and use our device regularly. The most important thing to do is to start fightback against pests at the start of the season. This will be the best practice. On condition that the users obey the application recommendations, there is no chance in hell of these pest birds and wild animals getting into your farmyard. It is important to move the device regularly in three days and use visual aids in order to increase its effectiveness.

Kullanım Sonrası

1. Cihaz kumanda panelinin ön tarafında bulunan "AÇ/KAPA" düğmesini "KAPA" konuma getirin.
2. Tüpün vanasını kapatıp dedantörün tüple irtibatını tamamen kesiniz.
3. Cihaz kullanılsa bile akü ömrünü korumak için iki ayda bir şarj edin. Akü garanti kapsamında değildir.

After-Use:

1. Switch to "OFF" position the "ON/OFF" button in front of the control panel of the device.
2. Close the valve of the gas cylinder and disconnect the rubber hole with the gas cylinder.
3. Even though the device is not in use, charge the 12 V. battery once in two months. Battery is non-warrantable.

Muhafaza

- Sezon sonu bakımını yaptıktan sonra cihazınızı poşetine koyup kutusuna yerleştirerek muhafaza ediniz.
- Uzun süreli kullanılmayacak cihazların ahır, ağıl, samanlık vb. kemirgenlerin olma ihtimalinin olduğu yerlerde muhafaza etmeyiniz. Uzun sürede kemirgenler cihaza zarar verebilir.
- Cihaz kullanılsa bile akü ömrünü korumak için iki ayda bir şarj edin. Akü garanti kapsamında değildir.

Protection:

- Protect the device after providing maintenance in its closed case.
- Do not keep the device when not in use in long periods in places where pesticides can do harm to it. In long periods, pesticides can damage some of its parts.
- Even though the device is not in use, charge the 12 V. battery once in two months. Battery is non-warrantable.